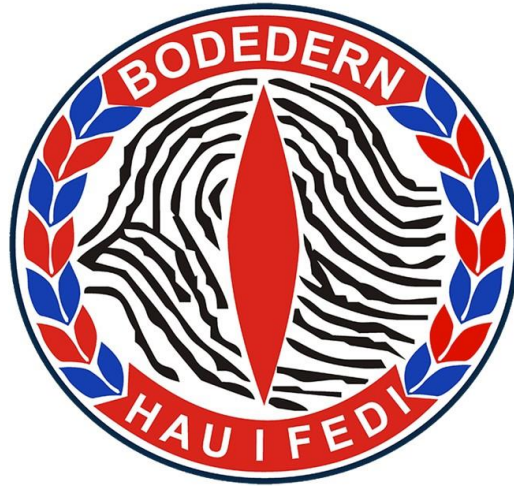


YSGOL UWCHRADD BODEDERN



POLISI GWRTH FWLIO

Dyddiad wedi ei fabwysiadu gan y Corff Llywodraethu	
Llofnod Cadeirydd y Llywodraethwyr	
Llofnod y Pennaeth	
Dyddiad Adolygu	

*Adolygir y polisi hwn bob blwyddyn a hynny drwy ymgynghoriad â'r Cyngor Ysgol.

DATGANIAD YSGOL:

Mae gan bawb yn Ysgol Uwchradd Bodedern yr hawl i deimlo'n gartrefol, yn ddiogel a hapus fel bod gan bawb y gallu i gyflawni i'w llawn botensial. Nid yw bwlio o unrhyw fath yn dderbyniol yn Ysgol Uwchradd Bodedern. Seilir holl ethos Ysgol Uwchradd Bodedern ar **BARCH**.

Crynodeb:

Pwrpas y polisi hwn yw rhoi arweiniad clir ar beth ystyrir fel bwlio a sut i ymateb i honiadau o fwlio, gyda chyfrifoldebau a chamau gweithredu clir.

NOD:

Hyrwyddo cyd-berthnasu effeithiol yn yr ysgol.

AMCAN:

1. Creu amgylchedd a chymuned y bydd pawb yn teimlo'n gartrefol, diogel a hapus ynddi. Dim ond mewn awyrgylch felly y bydd pawb yn gallu cyraedd eu llawn botensial. Mae bwlio o unrhyw fath yn tanseilio cyfle cyfartal.
2. Lle bo bwlio'n digwydd, ein bod yn gallu ei adnabod yn fuan gan ddelio â'r mater mor fuan ag y bo modd a'i ddileu.

NODWEDDION:

a. Beth ydi bwlio?

Mae'r term 'bwlio' yn cyfeirio at ystod o ymddygiad niweidiol, corfforol a seicolegol. Mae gan bob ymddygiad bwlio'r pedair nodwedd a ganlyn fel arfer.

1. Mae'n gyson yn ailadroddus ac yn ddi-baid.
2. Mae'r fwriadol niweidiol.
3. Mae'n cynnwys anghydbwysedd grym, yn gadael rhywun yn teimlo'n aneffeithiol i'w atal neu roi diwedd arno.
4. Mae'n achosi teimladau o ofid, ofn, unigrwydd a diffyg hyder yn y rhai sy'n cael eu heffeithio.

Diffiniadau o wahanol fathau o fwlio.

Bwlio Hiliol

Gall y term 'bwlio hiliol' gyfeirio at ystod o ymddygiad niweidiol, corfforol a seicolegol, sy'n gwneud i rywun deimlo nad oes croeso iddo, yn ymylol, yn waharddedig, yn ddiallu neu'n ddiwerth oherwydd ei liw, ei ethnigrwydd, ei ddiwylliant, cymuned ffydd, tarddiad cenedlaethol neu statws cenedlaethol.

Bwlio Rhywiaethol

Bwlio yw hwn sy'n seiliedig ar agweddau rhywiaethol sydd pan fynegir hwy yn diraddio, yn brawychu neu'n niweidio rhywun arall oherwydd eu rhyw neu ryw'r unigolyn.

Bwlio Rhywiol

Ymddygiad bwlio yw hwn sydd â dimensiwn rhywiol penodol neu ddynamig rhywiol a gall fod yn gorfforol, yn eiriol neu'n ddi-eiriau/seicolegol.

Bwlio Trawsffobig

Mae bwlio trawsffobig yn deillio o gasáu neu ofn pobl sy'n drawsrywiol. Mae trawsrywiaeth yn derm sy'n disgrifio pobl y gwelir bod eu synnwyr o ryw neu hunaniaeth rhywiol yn wahanol i normau rhywiol nodweddiadol.

Bwlio Homoffobig

Mae bwlio homoffobig yn ffurf arbennig o fwlio ac mae'n digwydd pan gymhellir bwlio gan ragfarn yn erbyn pobl Lesbian, Hoyw a Deurywiol (LHD /LGB), neu yn erbyn y rhai y canfyddir eu bod yn LHD/ LGB.

Seiberfwlio

Gellir diffinio seiberfwlio fel y defnydd o dechnoleg gwybodaeth a chyfathrebu (TGaCh), yn arbennig ffonau symudol a'r rhyngwryd (yn cynnwys gwefannau rhwydweithiau cymdeithasol, blogiau, e-bost, fideo ac anfon negesau uniongyrchol), i gynhyrfu rhywun arall yn fwriadol.

Bwlio ADY

Gall y term 'bwlio ADY' gyfeirio at ystod o ymddygiad niweidiol, corfforol a seicolegol, sy'n gwneud i rywun deimlo nad oes croeso iddo, yn ymylol, yn waharddedig, yn ddiallu neu'n ddiwerth oherwydd eu hanabledd neu eu hanawsterau dysgu.

Gall bwlio gymryd sawl ffurf, ond y tri phrif fath yw :

- **corfforol** – taro, cicio, cymryd meddiannau, aflonyddu rhywiol neu fod yn ymosodol
- **llafar** – galw enwau, sarhau, gwneud sylwadau ymosodol
- **anuniongyrchol** – lledaenu storïau annymunol am rywun, gwahardd o grwpiau cymdeithasol, cael eich gwneud yn destun sibrydion maleisus, anfon e-byst maleisus neu negeseuon testun ar ffonau symudol.

Rhaid derbyn bod rhai o'r uchod yn digwydd fel rhan o'r broses o dyfu ac ar dro siawns, a hynny heb falais. Ni ddiffinnir hynny fel bwlio yn y cyswllt hwn, eithr delir ag ef yn syth pan ddaw i sylw'r athrawon, ond os digwydd i'r un person droeon, fe ystyrir hynny yn fwlio.

b Pa bryd mae bwlio'n digwydd?

Gall bwlio ddigwydd unrhyw bryd ond gan amlaf pan fydd oedolion yn annhebygol o fod yn llygad dyst i'r digwyddiad (e.e. ar y ffordd i'r ysgol neu adref o'r ysgol, amser chwarae, neu mewn mannau mwy diarffordd o'r ysgol). Mewn sefyllfaoedd o'r fath mae athrawon yn ddiibynnol ar blant, rhieni neu ofalwyr i roi gwybod iddynt am unrhyw achos o fwlio. Yn aml iawn fodd bynnag, ni cheir gwybod am achosion oherwydd:

- ofn ar blant eraill o gael eu bwlio eu hunain os ydynt yn cwyno;
- ofn gan yr un sy'n dioddef y bwlio y byddai'r bwlio'n gwaethygu os gwneir cwyn;
- ofn gan blentyn na chymerir ei gwyn o ddifrif.

Atal

Mae iechyd a lles (ABaCH) yn cynnig ystod o gyfleoedd i archwilio materion perthnasol i bob math o fwlio.

Mae'r *Fframwaith addysg bersonol a chymdeithasol ar gyfer rhai 7 i 19 oed yng Nghymru* (Llywodraeth Cynulliad Cymru, 2008) a Confensiwn Y CU ar Hawliau'r Plentyn (CCUHP) yn amcanu at arfogi plant a phobl ifanc i fod yn fwy gwybodus a hyderus i ryngweithio'n effeithiol gydag eraill, ac yn eu galluogi i ddatblygu'r sgiliau rhyngbersonol sydd eu hangen i fod yn emosiynol lythrennog.

Ceir hefyd ystod o strategaethau a ddefnyddir i atal bwlio. Mae'r rhain yn cynnwys:

Creu cymdeithas waraidd – dathlu llwyddiant ac amrywiaeth

Botwm lles ar ein wefan

Swyddog Lles Addysgol

Yr Heddlu– Swyddogion cyswllt addysg a swyddogion ysgol yr heddlu (PCSO)

Siaradwyr allanol

Asiantaethau allanol – SNAP, CAMHS, NSPCC, y gwasanaethau cymdeithasol, Gwasanaeth

CAMAU I'W CYMRYD

Mae rhwystru bwlio rhag digwydd yn well na cheisio ei atal pan fo wedi digwydd, felly bydd yr ysgol yn cadw llygad manwl ar arwyddion posibl ac yn cymryd pob adroddiad o fwlio o ddifri. Mae'r ysgol yn defnyddio cyfleoedd o fewn y cwricwlwm i gyflwyno ethos yr ysgol ac i godi ymwybyddiaeth y disgyblion o sut mae ymateb yn gadarnhaol i wrthdaro a all godi o bryd i'w gilydd.

Pan geir adroddiad fod bwlio'n digwydd delir â phob achos yn unigol yng ngoleuni'r hyn sydd wedi digwydd. Y nod pennaf yw nid 'achub' y dioddefwr, na chosbi'r bwli (er bod y ddau yn digwydd yn naturiol) ond ceisio bod o gymorth i'r ddau ddod i well dealltwriaeth o'u hymddygiad ac i ystyried ffyrdd i osgoi neu ddatrys anawsterau maent hwy'n eu profi neu'n eu harddangos.

Yn gyffredinol dilynir y drefn hon mewn achosion o fwlio:

i. Trafod y digwyddiad gyda'r disgyblion unigol arwahan.

Bydd hyn yn cynnal y dioddefwr trwy:

- sicrhau bod y disgybl yn teimlo bod rhywun yn gwrandao arno/arni;
- sicrhau'r disgybl bod pob achos o fwlio yn cael ei gymeryd o ddifrif;
- yn holi'r disgybl beth buasent yn hoffi fel canlyniad i'r ymyrraeth
- cefnogi'r disgybl wrth egluro sut y caiff gynhafiaeth a sut yr ymdrinir â'r gwyn.
- aelod o staff i gofnodi'r sgwrs

Mae angen dangos fod y bwli hefyd yn cael chwarae teg drwy:

- egluro'r rhesymau pam y cynhelir y cyfarfod;
- bod yn hamddenol ac anfeirniadol er mwyn sicrhau bod y disgybl hwn hefyd yn teimlo ei fod yn cael gwrandawriad;
- sicrhau'r disgybl bod pob achos o fwlio yn achos difrifol ac nad oe smodd cymeradwyo ymddygiad o'r fath;
- aelod o staff i nodi'r sgwrs ar bapur cofnodi sgwrs
- egluro sut y gellir rhoi cymorth a chynhafiaeth iddo/iddi a sut y byddir yn ymdrin â'r digwyddiad

ii. Cyfweld y ddau ddisgybl gyda'i gilydd (lle mae'n briodol)

Yn y cyfweiliad hwn dylid:

- i. rhoi cyfle i'r disgyblion drafod y broblem yn ôl eu dealltwriaeth nhw ohoni, tra bo'r athro yn cadw'n dawel ac yn anfeirniadol;
- ii. cael yr athro i wrando mwy nag yw'n siarad. Mae'n bwysig nad yw'r athro yn cymeryd yn ganiataol sut mae'r disgyblion yn teimlo nac yn rhagweld yr hyn sydd ganddynt i'w ddweud. Mae disgyblion yn llawer mwy tebygol o feddwl ynglŷn â'r ymddygiad pan deimlant fod rhywun yn gwrandao arnynt yn hytrach nac yn siarad hefo nhw;
- iii. aralleirio'r hyn a glywyd, er mwyn dangos dealltwriaeth o'r hyn a ddywedwyd. Mae'n bwysicach deall sut mae'r disgyblion yn dehongli'r sefyllfa na sut mae athro'n ei gweld hi;
- iv. annog y disgyblion wrth eu holi i fyfyrto ynglŷn â'r ymddygiad a'r ffactorau.
- v. annog y disgyblion i ganfod ffyrdd o ddatrys y broblem dan sylw ac osgoi ailadrodd y digwyddiad.

iii. Cynnal cyfarfod i'r rhieni/gwarcheidwaid

Os yw problem yn codi gyda'r un disgybl yna fe ddylid gadael i'r rhieni/ gwarcheidwaid wybod am natur y broblem a'r gofid.

vi. Cofnodi:

Gwneir y cofnodi drwy EDuKey / SIMS. Bydd y math o fwlio'n cael ei gofnodi gan y Pennaeth Blwyddyn / (Uwch Dîm Arweinyddol) UDA i sicrhau cysondeb. Dylai'r wybodaeth a gofnodir ar Reolwr Ymddygiad (SIMS) gynnwys yr hyn a ganlyn:

Manylion y sawl sy'n gwneud y bwlio

Manylion y sawl sy'n cael ei fwlio

Math o fwlio (yn ôl dosbarthiad arweiniad Llywodraeth Cymru)

Lle ddigwyddodd y bwlio

Pa weithredu pellach a wnaed

Unwaith y flwyddyn gofynnir i Ysgolion Uwchradd redeg yr adroddiad o Reolwr Ymddygiad a'i gynnwys fel atodiad at yr Adroddiad Blynyddol i'r Corff Llywodraethu ar Ddiogelu Plant.

vii. Gweithredu pellach

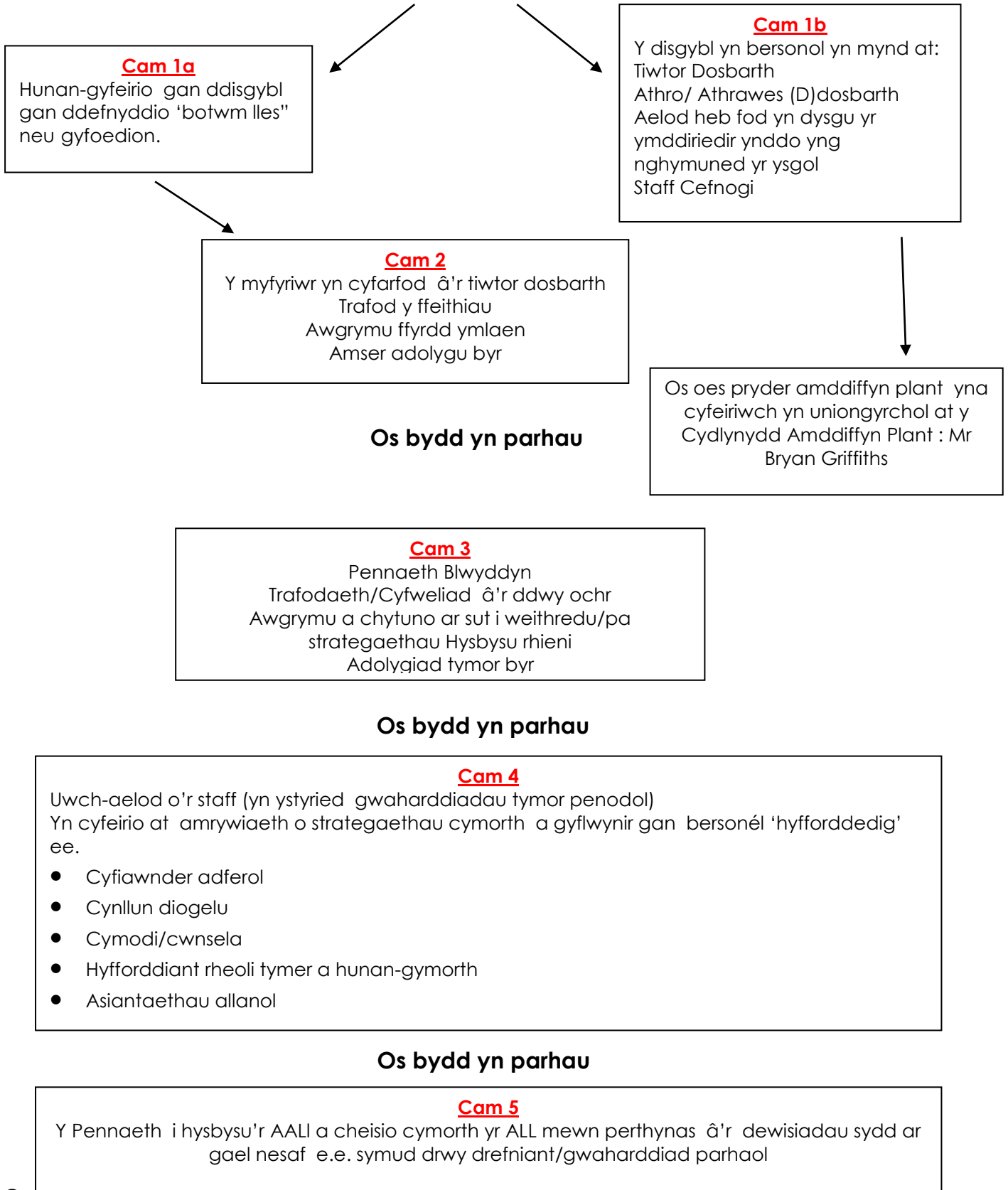
Pan fydd y strategaeth uchod yn methu, a'r bwlio'n parhau, bydd yn rhaid cymryd camau pellach. Gall y camau hyn gynnwys:

- Dod ag asiantaethau allanol i mewn i'r drafodaeth (er mwyn ystyried a oes problemau cymdeithasol, emosiynol, corfforol neu iechyd meddwl ychwanegol y bydd angen i'r asiantaethau allanol fynd i'r afael â hwy).
- Cosbau megis:
 - symud y disgybl o'r grŵp
 - gwrthod breintiau
 - rhaglen cymorth bugeiliol
- Pe bai pob ymgais wedi methu, gellir ystyried gwaharddiad cyfnodau penodol.
- Cyfiawnder adferol
- Symud drwy drefniant
- Gwaharddiad parhaol

GWEITHDREFNAU A ARGYMHELLWYD AR GYFER ADRODD AM FWLIO MEWN YSGOL LLWYBRAU CYMORTH

(Mewn achosion difrifol mae'n bosibl neidio camau i'r cam perthnasol)

Plentyn yn cael ei fwlio



Cyffwrdd diogelu.

CYNLLUN DIOGELU
YSGOL UWCHRADD BODEDERN

Enw:

Dyddiad:

Pryder/ Risg:

Cynllun Diogelu Cychwynol:

Dyddiad Cyfarfod Dilynol:

Unrhyw Weithred Ychwanegol gan Ysgol Uwchradd Bodedern?

Cyngor i Rieni/Gwarcheidwaid ar Ddiogelu?

Do/Na

Copiau er gwybodaeth a gweithredu at:

Rhieni/Gwarcheidwaid

Ffeil Disgybl

Arall:

Llofnod ar ran Ysgol Uwchradd Bodedern:

Dyddiad:

Llofnod y Disgybl:

Dyddiad: